



Integrale veiligheid

Beleid Integrale veiligheid 2.0
2022 - 2025

Na verkregen instemming van de HMR op 25 maart 2022 door het CvB vastgesteld op 29 maart 2022



Inhoud

Inleiding	3
Onze veiligheidsmissie	4
Visie op veiligheid	4
Proactieve benadering ter voorkoming van schade	5
Een goed schoolklimaat is ons fundament	6
We pakken (on)veiligheid integraal aan	8
Scope integrale veiligheid	9
Onze ambitie	10
Verdere professionalisering	10
Strategie	11
Veiligheid creëren doen we alleen samen	11
Verstevigen van ons risicomanagement	12
Sturing mogelijk maken met behulp van een dashboard	12
Focus	12
Informatieveiligheid en privacy	13
Kennisveiligheid	13
Polarisatie	13
Sociale veiligheid	13
Multidisciplinaire samenwerking in veiligheidsorganisatie	14
Strategische adviesgroep	15
Doelstelling	16
Taken	16
Uitgangspunten	16
Samenstelling	17
Lokaal veiligheidsoverleg	17
Doelstelling	17
Taken	17
Uitgangspunten	18
Samenstelling	18
Planning	19
Bijlage 1 Scope aandachtsgebieden	20
Bijlage 2 Toelichting aandachtsgebieden	21



Inleiding

Veiligheid staat als thema blijvend hoog op de maatschappelijke en politieke agenda. Dat geldt de laatste jaren ook in toenemende mate voor 'onderwijsveiligheid'. Vanwege het open karakter en de publieke taak die Inholland vervult, vormt Inholland een spiegel van de samenleving. Net als de maatschappij heeft het onderwijs te maken met veiligheidsproblematiek. De afgelopen periode is ook duidelijk geworden dat een pandemie een enorme impact heeft op het onderwijs en veerkracht van onze organisatie, maar wellicht belangrijker nog op de veiligheid en gezondheid van onze medewerkers en studenten.

Inholland streeft naar het realiseren van een veilige leer- en werkomgeving voor studenten en medewerkers. Dit vanuit de centrale notie dat onveiligheid een negatieve uitwerking heeft op het onderwijsklimaat. Voor de hogeschool is veiligheid daarom een essentiële randvoorwaarde. Een randvoorwaarde die de kwaliteit en continuïteit van het onderwijs helpt bevorderen. Maar ook een randvoorwaarde die medebepalend is voor de reputatie van de hogeschool en de aantrekkingskracht op huidige en toekomstige studenten. Inholland heeft daarbij niet alleen oog voor meer alledaagse veiligheidsrisico's, maar ook nadrukkelijk de ambitie om opkomende of minder alledaagse risico's tijdig te signaleren en zo vroegtijdig mogelijk weg te nemen.

Dit integrale beleidsplan beschrijft de wijze waarop wij de komende jaren werken aan het bestendigen en versterken van een veilige leer- en werkomgeving.





Onze veiligheidsmissie

De missie van Inholland op veiligheidsgebied is als volgt:

“Inholland streeft naar een studie- en werkklimaat waarin onze studenten, medewerkers en bezoekers veilig zijn en zich veilig voelen in positieve verbintenis met de hogeschool, als belangrijke voorwaarde voor een zo optimaal mogelijk studie- en werkklimaat. We werken continu aan de veiligheid van de organisatie waardoor incidenten zo veel als mogelijk worden voorkomen en de impact van incidenten tot een minimum wordt beperkt.”

Nadrukkelijk wil Inholland ervoor zorgen dat haar studenten en medewerkers niet alleen veilig zijn, maar zich ook veilig weten en voelen. We spelen daarom gericht en actief in op ontwikkelingen in de samenleving en organisatie die van invloed zijn op de risico's van de organisatie, medewerkers en/of studenten. Inholland conformeert zich daarbij aan de arbeidsomstandighedenwet en andere relevante geldende wet- en regelgeving.

Visie op veiligheid

Met een nieuw instellingsplan in het verschiet kijken we terug op onze instellingsplannen van de afgelopen jaren. Eind 2011 presenteerde Inholland het strategisch programma ‘Verbinden als Opdracht’. Het programma beschrijft de missie en visie van de hogeschool. Daarin staat de kwaliteit van het onderwijs centraal. Maar het strategisch programma benadrukt dat een veilige werk- en studieomgeving daarvoor een essentiële randvoorwaarde is en dat daaraan gericht moet worden gewerkt:

“...De hogeschool wil een goede werkgever zijn, die haar mensen ruimte geeft voor hun ambities en verantwoordelijkheden. Daarbij hoort een veilige werkomgeving, waar betrokkenheid, de menselijke maat en persoonlijke aandacht hoog in het vaandel staan. Een omgeving waarin we elkaar aanspreken, in teamverband acteren en zo het beste in elkaar naar boven halen. Zo'n omgeving ontstaat niet vanzelf; als werkgever en als collega's onderling moeten we daar iedere dag aan werken...”

We bouwen met elkaar aan het schoolklimaat.

Het begrip veiligheid heeft in deze context meerdere betekenissen. Het ziet net zo goed op veiligheid in de zin van geborgenheid als op veiligheid in de zin van afwezigheid van risico's op criminaliteit, ongevallen of rampen. Dit beleidsplan ziet met name op de veiligheid in de tweede betekenis. Maar Inholland constateert daarbij tegelijkertijd dat het bij de veiligheid

in deze twee verschillende betekenissen om minder gescheiden grootheden gaat dan op het eerste gezicht wellicht lijkt. Want juist in een context waarin sprake is van sociale geborgenheid krijgt ongewenst gedrag minder kans. En daar waar sprake is van weinig normafwijkend en ongewenst gedrag, komt sociale geborgenheid makkelijker tot (verdere) wasdom.



In het instellingsplan van 2016: 'Verbinden als Opdracht', constateerden we dat 'persoonlijk en dichtbij' onze kracht is en nog verder versterkt mocht worden. We onderkennen hierbij ook diverse uitdagingen zoals de sociale veranderingen in de maatschappij, de toegenomen individualisering en het diversiteitsvraagstuk. We bouwen met elkaar aan het schoolklimaat wat de basis is van onze veilige studie- en werkomgeving. Een plek waar we elkaar aanspreken op gedrag, maar ook een plek waar we ondersteuning bieden voor diegene die worstelen met een complex probleem of ingewikkelde situatie. We werken zowel preventief als repressief aan onze veiligheid.

Wij ontwikkelen onze studenten tot professionals voor het werkveld. Professionaliteit heeft daarbij niet alleen betrekking op vakkennis, maar ook op houding, gedrag en de juiste veiligheidsattitude. In ons curriculum is daarom nadrukkelijk aandacht voor veiligheid. Onze kennis is altijd up-to-date en dragen we over aan onze studenten. Wij zorgen voor de juiste kennis over arbeidsveiligheid in bijvoorbeeld laboratoria, werkplaatsen of het conservatorium, maar ook over sociale thema's zoals ongewenst gedrag en integriteit.



Werken aan veiligheid gaat het beste aan de hand van een expliciete, heldere ambitie, missie en strategie. Die kunnen immers richting geven; een referentiekader bieden voor toekomstige besluitvorming en zo een basis zijn voor verder te ontwikkelen beleid en te treffen maatregelen. En niet het minst kunnen zij ook houvast bieden bij de inzet van schaarse middelen, om doelgericht te sturen op het voorkomen van onveilige situaties en omstandigheden. We zijn ons hierbij ook bewust dat we nooit alle risico's op criminaliteit, ongevallen of rampen kunnen uitsluiten. Door te werken aan een integrale en proactieve behandeling van veiligheid in combinatie met een adequate sturing op risico's kunnen we de risico's minimaliseren en controleren. Dit integrale beleidsplan beschrijft onze structuur en werkwijze waarop we dit met elkaar weten te realiseren.

Proactieve benadering ter voorkoming van schade

Met een proactieve benadering voorkomen we materiële en immateriële schade, in plaats van een reactieve benadering waarbij schade slechts wordt beperkt. In de praktijk vertaalt zich dat naar de intentie van Inholland om in een zeer vroeg stadium risico's te onderkennen en hier gerichte maatregelen op te treffen, zoals zorgwekkend gedrag bij studenten, medewerkers en externen in een vroeg stadium te signaleren.



Het verminderen van risico's en het inperken van dreigingen worden bereikt aan de hand van een drietal invalshoeken: menselijke, fysieke en logische (ICT) maatregelen¹. Zo werken we een concreet dreigingsscenario uit en maken we voor alle actoren inzichtelijk op welke wijze zij een bijdrage kunnen leveren om de ongewenste situatie te voorkomen (bijdrage van de mens). Daar waar mogelijk vereenvoudigen we dit door het automatiseren van processen (ICT) en het inbouwen van slimme detectietechnieken of fysieke maatregelen (fysiek). Deze set van maatregelen worden niet alleen geïmplementeerd, maar ook structureel geborgd in de organisatie aan de hand van procedures, oefeningen en deskundigheidsbevordering. Bij deze deskundigheidsbevordering streven we er tegelijkertijd naar om het veiligheidsbewustzijn binnen Inholland te verhogen, op zo'n manier dat er een overgang plaatsvindt van onbewuste onbekwaamheid naar bewuste bekwaamheid.

Het creëren van een veilig studie- en werkklimaat is een gedeelde verantwoordelijkheid, en om pro-activiteit te realiseren is samenwerking cruciaal. Niet alleen de veiligheidsactoren zijn hier aan zet, maar de volledige organisatie (van onderwijspersoneel tot onderwijsondersteunend personeel) levert een aandeel aan het proces. Werken in een keten staat hierbij centraal.

Het proactief beveiligingsbeleid wordt daarom multidisciplinair opgesteld om uiteindelijk een volledig beeld te krijgen van alle risicobronnen en er worden maatregelen bepaald. Op deze manier wordt inzichtelijk op welke dreigingen de focus moet worden gelegd, hoe afwijkend gedrag eruit ziet binnen de hogeschool en volgens welke vastgestelde werkwijze medewerkers met een vooruitziende blik veiligheidsbevorderende maatregelen kunnen treffen.

Een goed schoolklimaat is ons fundament

Een goed schoolklimaat is een basisvoorwaarde voor een veilige studie- en werkomgeving. Dit klimaat heeft directe invloed op alle veiligheidsthema's zoals sociale veiligheid, informatieveiligheid, arbeidsveiligheid en integriteit. Een goed schoolklimaat heeft een preventieve werking op onveiligheid. Inholland werkt continu aan het verbeteren en in standhouden van dit klimaat.

Een positief schoolklimaat maakt het mogelijk om de verbinding te leggen tussen de studenten en medewerkers, ongeacht sociale of politieke voorkeur. We kiezen daarom voor het verstevigen



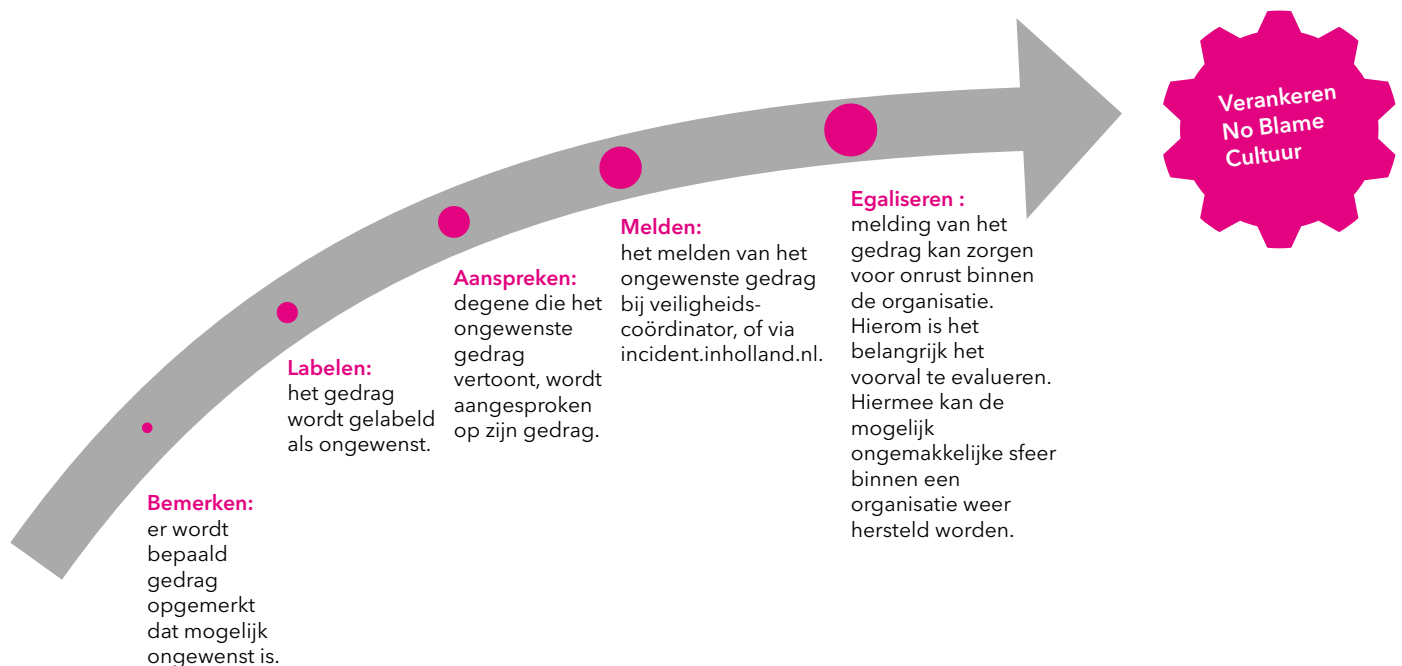
1 Het drie poorten-model



van de sociale cohesie. Sociale cohesie in het algemeen is essentieel voor het schoolklimaat; heeft een preventieve werking op agressie en geweld, en vermindert de kans op potentieel gewelddadige eenlingen (herkennen en adresseren).

Het schoolklimaat en de sociale cohesie worden bevorderd op de locatie, gericht op medewerkers onderling, studenten onderling en medewerker en student. De student en medewerker zijn gekend, zowel in de studievoortgang als in de (persoonlijke) omstandigheden. Hiervoor worden op locatie activiteiten en programma's ontwikkeld.

Een positief schoolklimaat bestaat ook uit een omgeving waarin studenten en medewerkers elkaar aanspreken op gedrag en verantwoordelijkheid nemen naar hun directe fysieke en sociale omgeving. Deze verantwoordelijkheid uit zich in de zorg voor elkaar en het zorgvuldig omgaan met elkaar. In dit schoolklimaat is er sprake van een 'no blame'-cultuur (figuur 1), het bespreekbaar maken/melden van incidenten of onveilige situaties is normaal en wordt serieus genomen. Voor het melden van incidenten zijn herkenbare en laagdrempelige loketten beschikbaar in de organisatie, zoals het servicepunt, de veiligheidscoördinator van de locatie of vertrouwenspersoon.



Omdat het schoolklimaat veel verder reikt dan alleen veiligheid is regie vanuit de veiligheidsorganisatie hier niet voor de hand liggend. Het schoolklimaat wordt centraal uitgedragen op basis van het strategisch programma.



We pakken (on)veiligheid integraal aan

Veiligheid is een veelomvattend begrip. Zo kan onveiligheid worden veroorzaakt door opzettelijk veroorzaakte veiligheidsrisico's, zoals diefstal of vandalisme (security). Maar ook niet-opzettelijk veroorzaakte veiligheidsrisico's (safety) zoals natuurgeweld, of door menselijk of systeem falen kunnen deze onveiligheid veroorzaken.

Iedere vorm van onveiligheid kent in de tijd een specifieke aanpak. In alle beleidsplannen werken we onze maatregelen uit aan de hand van de veiligheidsketen (proactief, preventie, preparatie, repressie en nazorg).

Proactief	Anticiperend op verwachte dreigingen of risico's werken we plannen en scenario's uit.
Preventie	Bij het ontstaan van de dreiging (of eerder) wordt nagedacht hoe we daadwerkelijk incidenten kunnen voorkomen. We treffen maatregelen of barrières.
Preparatie	We zijn voorbereid op mogelijke incidenten bijvoorbeeld door middel van een protocol.
Repressie	Er is nagedacht hoe het incident kan worden bestreden, zoals het handelen van de bedrijfshulpverleners op basis van het bedrijfshulpverleningsplan (preparatie).
Nazorg	Na het incident is nazorg noodzakelijk om de situatie zo snel mogelijk weer in de oorspronkelijke staat te herstellen. Ook sociale nazorg van betrokkenen maakt hier onderdeel van uit.

Hierdoor weten we onveiligheid bij voorkeur te voorkomen, maar zijn we ook voorbereid op de mogelijke impact van een ongewenste gebeurtenis en weten deze impact tot een minimum te beperken.





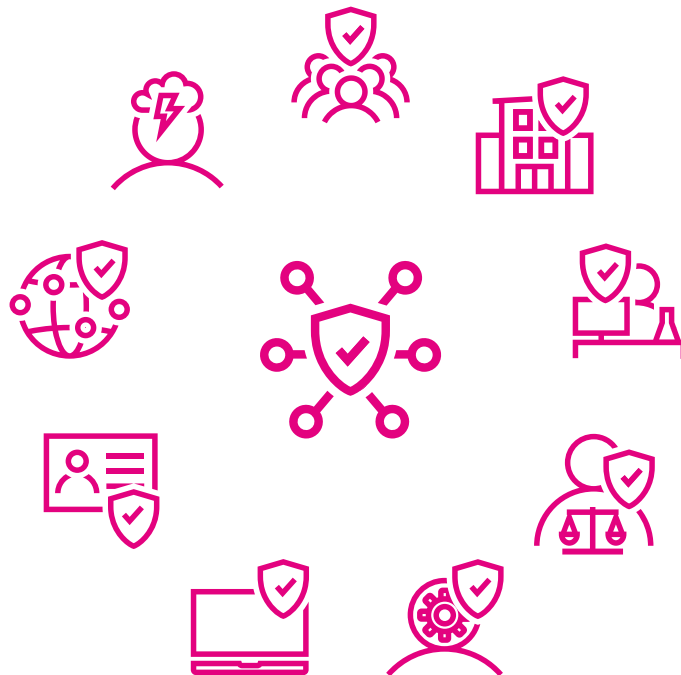
Veiligheid wordt binnen Inholland proactief, met vooruitziende blik, en integraal georganiseerd. Deze integraliteit ontstaat doordat we aandacht hebben voor alle belangrijke aandachtsgebieden (zie scope integrale veiligheid) waar risico's uit kunnen voortvloeien, maar ook alle factoren die tot een risico, incident of haar gevolgen kunnen leiden. Ook voorkomen we door de integrale benadering dat maatregelen op het ene risico een ongewenste uitwerking hebben op het andere risico.

De algemene aandachtsgebieden worden hierna toegelicht. Bij deze rubricering volgen we de indeling van het landelijke Platform Integrale Veiligheid Hoger Onderwijs (hierna IVHO).

Scope integrale veiligheid

Het werkveld omvat veel disciplines. We benaderen onze veiligheidsthema's risicogericht en hebben een crisisorganisatie die is voorbereid op mogelijke calamiteiten die kunnen ontstaan. We hanteren het overzicht van aandachtsgebieden van het landelijk onderwijsplatform IVHO:

- Sociale veiligheid
- Gebouwveiligheid
- Arbeidsveiligheid en -omstandigheden
- Integriteit
- Kennisveiligheid
- Informatieveiligheid
- Privacy
- Internationalisering
- Zorgwekkend gedrag
- Risicomanagement





Per thema is, of wordt de scope in beleid of maatregelen beschreven en daarmee vastgesteld. Op onze centrale website (www.inholland.nl/veiligheid) zijn ons beleid en onze procedures te vinden. We bieden met dit platform een plek waar eenvoudig antwoorden gevonden kunnen worden op inhoudelijke vragen.

Onze ambitie

Het feit dat voor Inholland veiligheid een voorwaarde is voor een goed leer- en werkklimaat betekent dat Inholland veiligheidsbevorderende maatregelen altijd afzet tegen de opbrengsten voor het leer- en werkklimaat. Met veiligheidsbevorderende maatregelen die dat leer- en werkklimaat zelf weer aantasten zal Inholland dus altijd zeer voorzichtig zijn. Maar ook vindt er een nadrukkelijke afweging plaats van kosten en baten.

Onze ambitie is om tot een beheerste organisatie te komen.

Verdere professionalisering

De hogeschool heeft actief beleid en instrumenten ontwikkeld op diverse thema's, zoals bijvoorbeeld agressie en geweld, ongewenst gedrag en arbeidsomstandigheden². De veiligheidsorganisatie is de afgelopen jaren vormgegeven en versterkt. De ambitie is aanwezig om het volwassenheidsniveau verder te ontwikkelen. Hoger onderwijsinstellingen hebben in het IVHO tools en handreikingen ontwikkeld waarmee hogescholen hun integrale veiligheidsbeleid verder kunnen professionaliseren.

Een van die tools betreft het managementsysteem integrale veiligheid (hierna MSIV), waarmee onderwijsinstellingen kunnen bepalen wat zij (al) hebben gerealiseerd op het gebied van integrale veiligheid. Dit managementsysteem omschrijft verschillende volwassenheidsniveaus:

Onvoorspelbaar	Problemen worden pas opgelost als ze zich aandienen. Processen hebben een chaotisch of ad-hoc karakter.
Herhaalbaar	Beslissingen worden genomen op basis van ervaring. De instelling is zover geprofessionaliseerd (bijvoorbeeld door het invoeren van projectmanagement) dat bij het ontwikkelproces gebruikgemaakt wordt van de kennis die eerder is opgedaan.
Gedefinieerd	De belangrijkste processen zijn gestandaardiseerd.
Beheerst	De kwaliteit van ontwikkelingen wordt gemeten zodat kan worden bijgestuurd.
Geoptimaliseerd	De omgang met risico's verloopt als een geoliede machine en er is alleen nog sprake van fijnmazige afstemming (de puntjes op de i).

2 Zie www.inholland.nl/veiligheid voor alle relevante handreikingen en instrumenten.



Door de aanwezigheid van ons integrale veiligheidsbeleid en deelbeleid op verschillende thema's, kan gesteld worden dat de belangrijkste processen zijn gestandaardiseerd. Volgens het volwassenheidsmodel is onze veiligheidsorganisatie hiermee gedefinieerd.

Onze ambitie is de komende drie jaar tot een beheerste organisatie te komen. Verschillende instrumenten worden hiervoor ingezet.

Strategie

Om de ontwikkeling naar een beheerst volwassenheidsniveau mogelijk te maken, en hiermee een proactieve veiligheidsorganisatie te worden, zal de organisatie op een aantal onderwerpen aangescherpt moeten worden. Onder meer op risicomanagement en het inzichtelijk maken van de stand van zaken in een zogenaamd 'dashboard'. Ook kiezen we voor proactieve beveiliging als strategie in de uitvoering van onze maatregelen. Belangrijker nog is dat we dit samen moeten doen.

Veiligheid creëren doen we alleen samen

Iedere medewerker en student levert zijn bijdrage om de studie- en werkomgeving daadwerkelijk veilig te maken en/of te houden. Het valt en staat dan ook met de juiste attitude en gedrag van onze medewerkers en studenten in ieder team/opleiding. Om dit mogelijk te maken vraagt het om bewustzijn van veiligheidsrisico's, met vervolgens de noodzakelijke aandacht voor en onderhoud op maatregelen. Ieder team binnen een domein of ondersteunende dienst kent zijn eigen uitdagingen en thema's. Zo worden de opleidingen met praktijkonderwijs geconfronteerd met arbeidsrisico's uit het werkveld en wordt onze kennisveiligheid bedreigd op die plekken waar we innovatieve kennis ontwikkelen.



Elk team is voor wat betreft de veiligheidsagenda uniek en gaat om die reden jaarlijks zijn eigen veiligheidsprofiel opstellen. We ontwikkelen en faciliteren hiervoor een (zelf)assessmenttool. Door middel van dit assessment spiegelt het team zich aan het organisatiebrede risicoprofiel en kan hiermee een concrete verstaalslag maken naar de gewenste maatregelen en acties. Het resultaat is een veiligheidsprofiel dat het gewenste veiligheidsniveau beschrijft, prioriteiten weergeeft en inzichtelijk maakt welke maatregelen of acties nodig zijn. Op locatie worden de teams ondersteund door de veiligheidscoördinator en de afdeling Integrale Veiligheid. Daar waar mogelijk wordt direct handelingsperspectief geboden met bestaand beleid of beschikbare middelen. Samen met medewerkers en studenten kan er vervolgens gewerkt worden aan een nog veiliger Inholland.



Verstevigen van ons risicomanagement

Op basis van geïdentificeerde risico's kan de koers en focus van de veiligheidsorganisatie worden bepaald. Ons veiligheidsbeleid is ingericht op basis van eerder opgestelde risicoprofielen. We zijn de afgelopen jaren onvoldoende in staat gebleken om deze actueel te houden en te anticiperen op ontwikkelingen.

Onder begeleiding van de afdeling Integrale Veiligheid vindt er per locatie, iedere twee jaar een risico-inventarisatie en risicodialoog plaats, waardoor risico's geïdentificeerd en geclassificeerd worden en beheersmaatregelen kunnen worden bepaald.

Onverwachtse ontwikkelingen binnen of buiten Inholland kunnen aanleiding geven tot een vervroegde uitvoering van dit proces en/of aanpassing van het profiel. Jaarlijks wordt op basis van de risico's de agenda van de veiligheidsorganisatie bepaald en vastgesteld in het jaarplan Integrale Veiligheid.

Sturing mogelijk maken met behulp van een dashboard

Om op elk gewenst moment inzicht te hebben in de actuele veiligheidssituatie is een eenvoudig dashboard nodig. Hierdoor worden betrokken actoren in staat gesteld om tijdig (bij) te sturen op ontwikkelingen in de organisatie. Hiermee wordt de proactieve houding van de hogeschool mogelijk gemaakt en wordt de uitwerking van onze veiligheidsmissie bevorderd.

Het dashboard integrale veiligheid staat in de kinderschoenen en vraagt om verdere ontwikkeling. Komende jaren krijgt dit instrument een prominenter plek in de organisatie. Het dashboard zal bijdragen aan het inzicht en Inholland in staat stellen om het beleid te vertalen naar concretere doelstellingen en de implementatie hiervan te monitoren.



Focus

Onze concrete focus stellen we vast door middel van onze risico-inventarisatie en de dialoog die hieraan gekoppeld is. De concrete doelstellingen en maatregelen volgen op basis van uitgewerkte plannen. Ons veiligheidsbeleid is er primair op gericht om de veiligheid van onze medewerkers en studenten te waarborgen en de continuïteit van de organisatie te bewaken. Conformiteit met wet- en regelgeving is onze minimale basis. Blijkt vanuit onze risico-inventarisatie dat meer nodig is, dan stellen we onze maatregelen hierop af.

We zijn ons bewust van maatschappelijke ontwikkelingen en de dreigingen die hieruit voortkomen voor het onderwijs. Deze



ontwikkelingen bepalen in grote mate onze agenda en de verwachting is dat deze thema's automatisch een plek krijgen in onze risicoprofielen. Voor de komende jaren verwachten wij op de volgende thema's een toenemende dreiging op onze veiligheid en schoolklimaat:

Informatieveiligheid en privacy

Door de toename in digitalisering neemt de dreiging op onze informatiesystemen toe. Dit uit zich in grote en kleinschaligere hacks, diefstallen of verstoringen van ons onderwijs. Deze impact kan mogelijk zelfs desastreus zijn. De aanpak van informatieveiligheid vraagt om een steeds systematischere aanpak en (landelijke) samenwerking in de keten. Verschillende hacks bij onderwijsinstellingen in Nederland hebben laten zien dat de sector kwetsbaar is. Dit thema vraagt om gestructureerde en zorgvuldig geborgde risicomanagementprocessen om continu zicht te houden op mogelijke ontwikkelingen en risico's waardoor we in staat zijn om tijdig maatregelen te treffen.

Kennisveiligheid

Nederland is een kenniseconomie bij uitstek. Inholland heeft hier in steeds grotere mate een bijdrage in. Dit blijkt ook uit de toename van het aantal lectoraten binnen de hogeschool. Binnen diverse domeinen zijn we betrokken bij unieke innovatieve ontwikkelingen. Landelijk zien we dat de dreiging op ongewenste overdracht van (sensitieve) kennis en technologie toeneemt, met mogelijke negatieve gevolgen voor de nationale veiligheid van ons land en aantasting van de Nederlandse innovatiekracht. Daarnaast gaat het ook om voorkomen van

Binnen diverse domeinen zijn we betrokken bij unieke innovatieve ontwikkelingen.

heimelijke beïnvloeding van hoger onderwijs en onderzoek door statelijke actoren, die kan leiden tot vormen van (zelf)censuur met aantasting van de academische vrijheid. Dit thema gaat nadrukkelijk verder dan alleen het beschermen

van onze informatiesystemen, het thema Informatieveiligheid maakt een wezenlijk onderdeel uit van deze aanpak. Voor Inholland een nieuw thema dat de komende tijd concreter uitgewerkt gaat worden.

Polarisatie

De tegenstellingen nemen toe in de maatschappij. Om de recente ontwikkelingen rond het covid- en vaccinatiebeleid als voorbeeld te nemen; daarin zien we dat dit leidt tot meer wrijvingen, activisme en zelfs een potentieel risico oplevert tot extremisme. We zien echter ook dat polarisatie leidt tot een bedreiging van de academische vrijheid. Lectoraten worden na publicaties bedreigd en geïntimideerd. We ervaren met enige regelmaat wat handelingsverlegenheid en willen dit omzetten naar concreet handelingsperspectief.

Sociale veiligheid

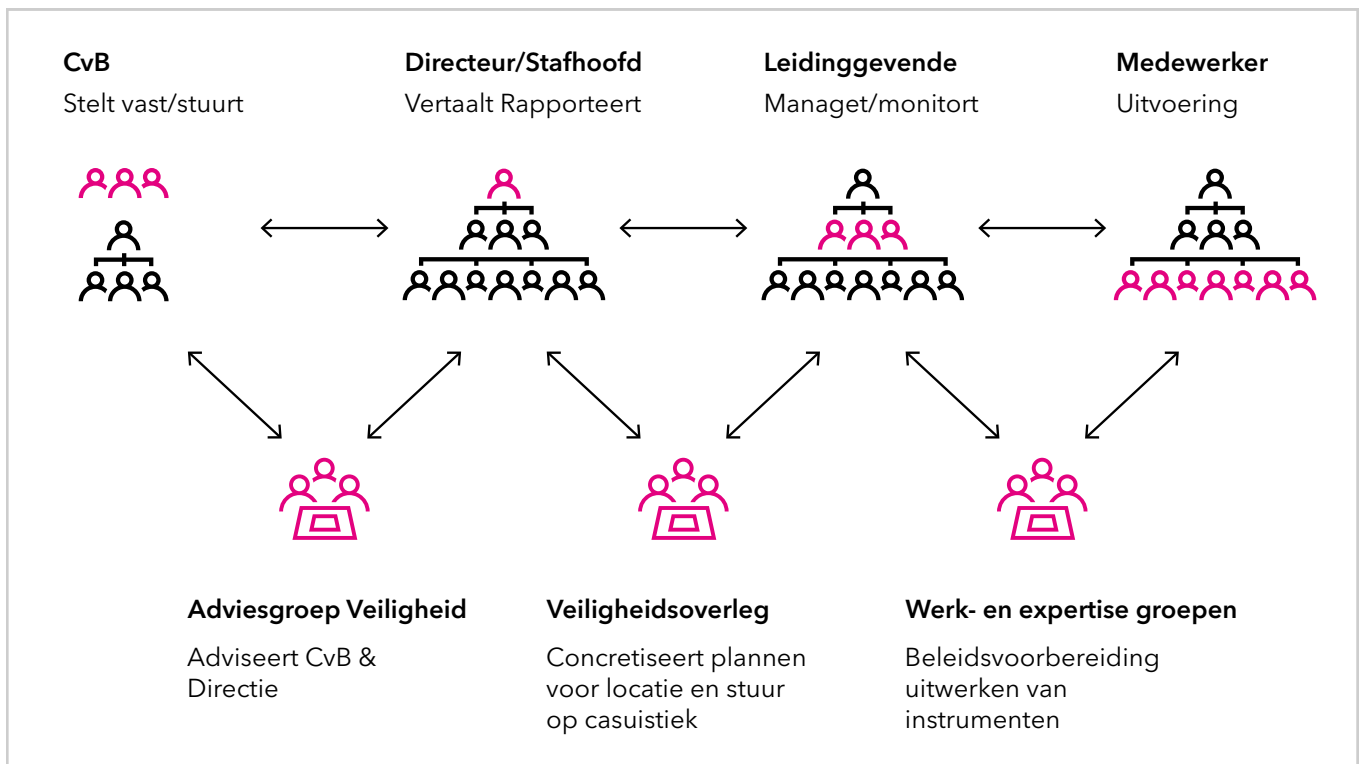
Met 30.000 mensen (medewerkers en studenten) vormen we een gemeenschap waarin veel gebeurt. Diverse factoren kunnen zowel de beleving beïnvloeden, maar ook een concrete bedreiging vormen. Ons huidige beleid is er op gericht om zowel preventief de juiste



maatregelen te treffen als een zorgvuldige aanpak te realiseren in geval van incidenten. Onder andere gevoed door de polarisatie in de samenleving, de individualisering, psychische problematiek onder studenten en soms doorslaande assertiviteit, worden we zo nu en dan geconfronteerd met complexe casuïstiek. We zijn minder goed in staat om vooraf onze grenzen te stellen waardoor we ook minder goed in staat te zijn om aan te spreken of te handhaven. Ons beleid -en handelingsperspectief willen we hierop versterken.

Multidisciplinaire samenwerking in veiligheidsorganisatie

Al het voorgaande brengt de uitdaging met zich mee hoe we dit doen in onze organisatie. Dit vraagt dan ook om een multidisciplinaire samenwerking op alle niveaus. Organisatiebreed zijn er diverse overleggen en samenwerkingsvormen zoals de adviesgroep veiligheid, het lokale veiligheidsoverleg en diverse werk-, en expertisegroepen. Deze werken gezamenlijk aan de veiligheid.





Op hoofdlijnen:

- CvB: Stelt beleid vast en stuurt op uitvoering, ontvangt en beoordeelt rapportages over voortgang en knelpunten.
- Directeur: Implementeert beleid met eigen actieplan, rapporteert over voortgang.
- Stafhoofd: Implementeert beleid met eigen actieplan, rapporteert over voortgang en ondersteunt directeur bij uitvoering, brengt beleidsvoorstel en/of dreigingsbeeld in bij de adviesgroep.
- Leidinggevende: Stuurt op basis van het veiligheidsprofiel op de uitvoering van beleid en procedures, krijgt hierbij ondersteuning van deskundige ondersteuners (waaronder preventiemedewerkers en de veiligheidscoördinator).
- Medewerker: Maakt een zorgvuldige afweging van eigen acties gespiegeld op het veiligheidsprofiel van het team. Draagt daarmee een belangrijke bijdrage aan een veilig Inholland.

De manager Integrale Veiligheid treedt hierbij op als regisseur van het volledige proces en adviseert CvB en directie bij de uitvoering en stuurt veiligheidscoördinatoren en preventiemedewerkers functioneel aan.

Adviseurs Integrale Veiligheid zijn onder leiding van de manager Integrale Veiligheid verantwoordelijk voor de opstelling van beleid op veiligheidsthema's en dragen waar gewenst zorg voor ondersteuning van de veiligheidscoördinator op locatie, voor toetsing en evaluatie van het beleid.

De veiligheidscoördinator ondersteunt bij het opstellen van een actie-/implementatieplan voor de vestiging en het domein en ondersteunt lijnmanagement bij de uitvoering van taken.

Strategische adviesgroep

Vanuit de notie dat veiligheid een essentiële randvoorwaarde is voor het onderwijs heeft het CvB de wens geuit een strategische adviesgroep integrale veiligheid te formeren (voorheen de regiegroep veiligheid). De adviesgroep heeft geen formele bevoegdheid. Beleid wordt binnen de normale besluitvormingsstructuur vastgesteld (directie/CvB). De adviesgroep rapporteert aan het CvB.





Doelstelling

De adviesgroep heeft tot doel het College van Bestuur/directie te adviseren - gevraagd en ongevraagd - op strategische veiligheidsvraagstukken, waardoor de veiligheid en het veiligheidsbewustzijn verder kan worden vergroot en risico's inzichtelijk worden gemaakt en beheerst. Daarnaast bewaakt de adviesgroep de integraliteit van de veiligheidsvraagstukken en oplossingen waardoor dit in samenhang kan worden geborgd.

Taken

De adviesgroep adviseert gevraagd en ongevraagd aan het College van Bestuur op:

- strategisch beleid en prioriteiten op basis van een risicoanalyse;
- (latente) risico's (aandacht vragen voor);
- maatregelen of het onderzoek en/of initiatief daartoe;
- veiligheidsbewustzijn-stimulerende maatregelen;
- beleidsevaluaties;
- gevraagde evaluaties of onderzoeken.



En stimuleert dat...

- huidige en toekomstige risico's worden gemonitord;
- prioriteiten worden gesteld;
- adequaat preventief, curatief en repressief beleid wordt ontwikkeld op thema's (a.d.h.v. veiligheidsketen);
- de uitvoering daarvan wordt bewaakt (verzoeken om tussentijdse of geplande evaluaties en adviseren op basis van evaluatie);
- er zowel gewerkt wordt aan het vormgeven van het lange termijn veiligheidsbeleid volgens bovenstaande lijnen, als aan een hoogwaardige reactie op incidenten die de school als geheel kunnen schaden.

Uitgangspunten

- Uitvoering van beleid is belegd in de lijn.
- Het ontwikkelen of aanpassen van beleid volgt na besluit/opdracht van het CvB.
- Veiligheidszorg is een onlosmakelijk onderdeel van de kwaliteit van onderwijs.
- Veiligheid is een middel om de continuïteit van de kernactiviteiten te kunnen garanderen, om (in)materiële schade te beperken en reputatierisico's te voorkomen.
- Totale veiligheid bestaat niet, het is een trade-off.
- Geen reactieve opstelling maar een proactieve opstelling. Het over- en voorzien van risico's en vaststellen risk appetite (de risk appetite geeft aan welke risico's geaccepteerd worden binnen de organisatie).



- Balans tussen anticiperen op incidenten en managen van urgente risico's.
- Focus op veiligheid i.p.v. onveiligheid, positieve insteek.
- Niet per se meer doen (met meer kosten), maar anders doen (efficiënt).

Samenstelling

- Voorzitter: CvB-lid met portefeuille veiligheid
- Secretaris: medewerker afdeling integrale veiligheid
- Adviseurs:
 - manager integrale veiligheid
 - 1 hogeschooldirecteur
 - stafhoofd IVT (informatie veiligheid)
 - stafhoofd CHR (Personeel en Communicatie)
 - lector Publiek vertrouwen en veiligheid
 - hoofd juridische zaken
 - 2 clustermanagers onderwijs
 - 1 ISO-manager

De inhoudelijke expert van een specifieke veiligheidsthema wordt uitgenodigd door de adviesgroep wanneer de inhoudelijke behandeling plaatsvindt.

Lokaal veiligheidsoverleg

Onveiligheid manifesteert zich doorgaans lokaal (met uitzondering van bijvoorbeeld cyberdreigingen). Zowel preventief als repressief vraagt dit om concrete uitwerking en acties. Het lokale veiligheidsoverleg stemt de aanpak op de locatie af en vertaalt de beleidsplannen van de organisatie naar concrete maatregelen en plannen. Zij wordt hierbij ondersteund door de veiligheidscoördinator van de vestiging. Afhankelijk van de wens van de locatie is het veiligheidsoverleg een themasessie op het locatieoverleg of is er sprake van een separaat overleg.

Onveiligheid manifesteert zich doorgaans lokaal.

Doelstelling

Het lokale veiligheidsoverleg stemt planning en maatregelen af op de behoefte van de organisatie. Zij borgt de samenwerking in de keten (tussen onderwijs en ondersteunende diensten)

waardoor teams in staat worden gesteld de eigen veiligheidsdoelstellingen te halen. Het veiligheidsoverleg heeft een signalerende functie als het gaat om trends op locatie.

Taken

Het veiligheidsoverleg:

- geeft opvolging aan beleid en/of maakt afspraken over de implementatie hiervan;
- signaleert en bespreekt trends;



- voert intervisie op casuïstiek;
- bespreekt evaluaties.

Uitgangspunten

- Uitvoering van beleid is belegd in de lijn.
- Veiligheidszorg is een onlosmakelijk onderdeel van de kwaliteit van onderwijs.
- Totale veiligheid bestaat niet, het is een trade-off.
- Geen reactieve opstelling maar een proactieve opstelling. Het over- en voorzien van risico's en vaststellen risk appetite (de risk appetite geeft aan welke risico's geaccepteerd worden binnen de organisatie).
- Balans tussen anticiperen op incidenten en managen van urgente risico's.
- Focus op veiligheid i.p.v. onveiligheid, positieve insteek.
- Niet per se meer doen (met meer kosten), maar anders doen (efficiënt).



Samenstelling

- Voorzitter: vestigingsdirecteur
- Secretaris: manager ISO
- Adviseurs:
 - veiligheidscoördinator
 - vertrouwenspersoon
 - decaan
- Leden:
 - opleidingsmanagers en/of teamleiders
 - manager WIR
 - HR-adviseur

Afhankelijk van de agenda kunnen inhoudelijke specialisten worden uitgenodigd. Het is zeer aan te bevelen om ook de DMR periodiek uit te nodigen voor dit overleg.



Planning

Voor de verdere ontwikkeling van het integrale veiligheidsbeleid staat ons een aantal concrete stappen of ontwikkelingen te wachten, waaronder:

1. het uitvoeren en verankeren van de integrale risicomanagementcyclus op veiligheid;
2. het doorontwikkelen van het dashboard integrale veiligheid;
3. Het ontwikkelen en implementeren van de (zelf)assessmenttool voor teams;
4. Thematische planning op basis van risico-inventarisatie;
5. Uitwerking en implementatie van inhoudelijke thema's.

De prioritering en planning van de inhoudelijke thema's wordt bepaald aan de hand van de risico-analyse. Deze planning heeft slechts betrekking op de drie eerder genoemde onderdelen.

- | | |
|--|-----------------------|
| 1. Risicomanagement cyclus uitgevoerd: | Eind 2e kwartaal 2022 |
| 2. Doorontwikkelen van het dashboard integrale veiligheid | ongoing |
| 3. Het ontwikkelen van de (zelf)assessmenttool | eind 2e kwartaal 2022 |
| a. Pilot met (zelf)assessmenttool | 4e kwartaal |
| b. Uitrol (zelf)assessmenttool | 1e kwartaal 2023 |
| 4. Thematische planning op basis van risico-inventarisatie | 3e kwartaal 2022 |
| 5. Uitwerking thema's | na 3e kwartaal 2022 |





Bijlage 1 Scope aandachtsgebieden

Sociale veiligheid

Agressie en geweld
Stalken
Bedreiging
Huiselijk geweld
(Seksuele) intimidatie
Discriminatie

Gebouwveiligheid

Inbraak/diefstal
Vandalisme
BHV (o.a. EHBO-gerelateerde zaken)
Brand/overstroming/instorting, etc.
Risicovolle werkzaamheden

Zorgwekkend gedrag

Suïcide
Polarisatie
Radicalisering
Psychische problematiek

Integriteit

Plagiaat
Misbruik van bevoegdheden
Datalek/klokkenluiden

Arbo en milieu

Gevaarlijke stoffen (incl. biologische agentia en asbest)
Binnenmilieu
Fysieke belasting
Fysische omstandigheden
Machineveiligheid
Gezondheid, Welzijn, Infectieziektes

Cybersecurity en -privacy

Hacking
Fishing
Datalek
Diefstal
Privacy en AVG

Kennisveiligheid

Ontwikkeling van innovatie
Onderzoek
Kennispartners
Internationalisering
Reisbewegingen medewerkers en studenten, incoming en outgoing
Installatieveiligheid (incl. verticaal transport)



Bijlage 2 Toelichting aandachtsgebieden

Integrale veiligheid; integrale veiligheid is veiligheid gemeten in een breder perspectief langs lijnen van tijd, ruimte, sociale netwerken en kennisgebied. De zogenaamde veiligheidsketen gelden hierbij als leidraad, waarmee aandacht is voor pro-actie, preventie, preparatie, repressie en nazorg³.

Crisismanagement; crisismanagement of crisisbeheersing is de systematische poging om organisatorische (internationale) crises te voorkomen dan wel te beheersen. Een crisis is een zware noodsituatie die ontstaat vanuit een of meer benoemde aandachtsgebieden, waarbij het functioneren van een organisatie ernstig verstoord raakt.

Risicomanagement; risicomanagement is doelgericht, expliciet, gestructureerd, communicerend en continu omgaan met risico's. Risico is een onzekere gebeurtenis met oorzaken, een kans van optreden en effecten op de doelstellingen en daarmee ons primair proces.

Overall schoolklimaat; Sociale veiligheid; de mate waarin studenten, docenten en medewerkers vrij zijn (en zich vrij voelen) van criminaliteit, agressie en geweld, inclusief seksuele intimidatie en discriminatie.

Integriteit; de mate waarin studenten, (maar vooral) docenten en medewerkers integer handelen en de beroepsethiek hoog houden. Heldere kaders rond deze ethiek zijn daarvoor essentieel.

Zorgwekkend gedrag; vertoon van gedrag of signalen op het gebied van suïcide, agressief of gewelddadig gedrag en gedrag dat is gebaseerd op extremistische ideeën.

Arbo en Milieu; veiligheid in meer fysieke zin zoals in de vorm van aandacht voor arbeidsveiligheid in laboratoria en werkplaatsen, bij technisch onderhoud aan gebouwen met als oogpunt te voldoen aan alle wettelijke verplichtingen.

Cybersecurity privacy; met de toenemende digitalisering is ruime aandacht nodig voor de veiligheid van gegevens uit oogpunt van privacy, gevaren voor diefstal, hacking of fraude en de risico's voor de continuïteit van de organisatie.

Kennisveiligheid; wetenschappelijk onderzoek en innovaties brengen grote risico's met zich mee zoals (digitale) spionage, diefstal van gegevens of social engineering door inlichtingendiensten of commerciële organisaties. Zij zijn geïnteresseerd in het intellectuele eigendom van de organisatie: de kennis, vorderingen en resultaten van onderzoeken en innovaties. Kennisveiligheid is met name een belangrijk onderwerp bij universiteiten. Dit betekent overigens niet dat de risico's zich niet voor kunnen doen in het hoger onderwijs.

3 Zie voor korte toelichting bijlage 3.



Internationalisering; studenten en medewerkers van Nederlandse hogescholen en universiteiten nemen regelmatig deel aan uitwisselingsprogramma's, stages en onderzoeken in het buitenland. internationalisering en globalisering zijn belangrijk voor de (persoonlijke) ontwikkeling van studenten en medewerkers, maar brengen ook risico's met zich mee.

Gebouwveiligheid en BHV; in gebouwen van hogescholen en universiteiten komen veel mensen bij elkaar. Het is daarom belangrijk om gebouwen en de omgeving zo veilig mogelijk te maken en te houden. Om na een ongeval of incident tijdig en correct te kunnen reageren, zijn goede afspraken, protocollen, BHV-plannen met maatregelen en voorzieningen onmisbaar.

De inventarisatie van het al gerealiseerde rondom integrale veiligheid, biedt ons de mogelijkheid om verdere ontwikkeling te verwezenlijken en hiermee onze missie op veiligheid te bekrachtigen.

